



Bestuursverslag

Bij jaarrekening 2024



Inhoudsopgave

1. Profiel van de organisatie	3
1.1 Missie, visie en kernwaarden	3
1.2 Juridische structuur	3
1.3 Kernactiviteiten en werkgebied.....	3
1.4 Organisatiestructuur.....	3
2. Gevoerd beleid in 2024	4
2.1 Medewerkers.....	4
2.2 Cliënten.....	4
2.3 Kwaliteit.....	4
2.4 Belangrijkste acties en mijlpalen	5
2.5 Duurzaamheid	6
3. Toekomstvisie	6
3.1 Onze ambitie.....	6
3.2 Onze strategie.....	6
4. Medezeggenschap.....	7
4.1 Cliëntenraad	7
4.2 Ondernemingsraad.....	7
5. Bestuur en toezicht.....	8
5.1 Directie	8
5.2 Raad van Commissarissen	8
5.3 Beloningsbeleid	8
6. Financiën	8
6.1 Behaalde omzet en resultaten.....	8
6.2 Verwachte financiële ontwikkelingen.....	9
7. Risico's	10
8. Passage jaarverslag verantwoording IZA fonds wijkverpleging gelden	10
8.1 Project aandachtvelders wond- en palliatieve zorg.....	10
8.2 Project EVV-ers	11
8.3 Project Preventie	11
Bijlage I: Organogram	13
Verlag van de Raad van Commissarissen	

1. Profiel van de organisatie

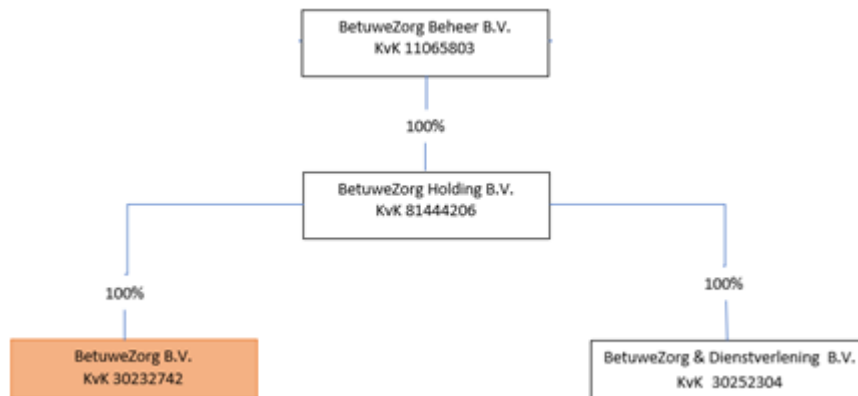
1.1 Missie, visie en kernwaarden

BetuweZorg heeft als missie ‘hartverwarmend zorgen’ en als visie ‘wij bieden met passie en plezier de best mogelijk zorg’. Zorg slaat hierbij niet alleen op de zorg aan onze cliënten, maar ook op de zorg voor hun naasten, onze medewerkers en onze samenwerkingspartners.

In het afgelopen jaar hebben we opnieuw gekeken naar onze missie, visie en kernwaarden. Waar onze missie en visie op een kleine tekstuele aanpassing gelijk zijn gebleven hebben we onze kernwaarden in een nieuw jasje gestoken. De nieuwe kernwaarden: gelijkwaardig – familie – vooruitstrevend – wendbaar worden in 2025 in de hele organisatie geïmplementeerd.

1.2 Juridische structuur

BetuweZorg B.V. is statutair gevestigd in Culemborg (Brenkmanweg 4, 4105 DH Culemborg) en geregistreerd onder KvK-nummer 30232742. BetuweZorg B.V. is onderdeel van een holdingstructuur met 2 uiteindelijk belanghebbenden (UBO), die beide 50% van de aandelen bezitten.



1.3 Kernactiviteiten en werkgebied

BetuweZorg is een thuiszorgorganisatie en levert huishoudelijke ondersteuning, begeleiding, verzorging en verpleging. Dit doen wij vanuit Wmo, Zvw en Wlz en hebben hiervoor afspraken met alle gemeenten, zorgverzekeraars en zorgkantoren in ons werkgebied. Dit werkgebied bestaat uit verschillende regio's, namelijk:

- Rivierenland (Buren, Culemborg, Tiel, Neder-Betuwe en West-Betuwe)
- Bommelerwaard (Maasdriel en Zaltbommel)
- Lekstroom (Houten, IJsselstein, Lopik, Nieuwegein en Vijfheerenlanden)
- Zuid-Oost Utrecht (Bunnik en Zeist)

In de regio's Lekstroom en Zuid-Oost Utrecht leveren wij uitsluitend huishoudelijke ondersteuning. In de overige regio's leveren we al onze diensten.

1.4 Organisatiestructuur

BetuweZorg is een platte organisatie met korte lijnen en een stabiel managementteam. We hebben de organisatie onderverdeeld in 2 operationele afdelingen, Afdeling Huishoudelijke Ondersteuning en Afdeling Verzorging & Verpleging. Voor het uitgebreide organogram zie bijlage I.

2. Gevoerd beleid in 2024

2.1 Medewerkers

Eind 2024 had BetuweZorg 640 medewerkers in dienst. Dit is ruim 6% meer dan eind 2023. Het aantal fte is met slechts 1,7% een stuk minder hard gestegen, wat met name wordt veroorzaakt door een grote groei in het aantal flexkrachten met een 1 uurs contract.

Medewerkers totaal	31-12-2024	31-12-2023	31-12-2022
Aantal medewerkers in loondienst	640	603	564
Aantal fte	236	232	210
Aantal ZZP'ers	18	16	12
Kantoormedewerkers (BetuweZorg BV)			
Aantal medewerkers in loondienst	29	28	23
Aantal fte	23	22	18
Zorgmedewerkers (BetuweZorg & Dienstverlening BV)			
Aantal medewerkers in loondienst	611	575	530
Aantal fte	213	210	192

Verzuim en verloop

Het verzuimpercentage was met 9,1% in 2024 iets hoger dan in 2023 (8,8%). Het kortdurend verzuim is gelijk gebleven op 2%. Het hoge verzuim heeft grote invloed op de personele capaciteit en kosten. We zullen daarom komende jaren extra inzetten op duurzame inzetbaarheid om daarmee het verzuim op langere termijn te verlagen.

Ook het verloop van medewerkers is erg hoog en willen we komende jaren graag naar beneden brengen. In 2024 zijn in totaal 195 medewerkers uit dienst gegaan (32%). Hiervan waren 86 tijdelijke medewerkers zoals studenten, waarvan vooraf bekend was dat ze tijdelijk zouden blijven. Van de 109 vaste medewerkers die BetuweZorg hebben verlaten is de helft op eigen initiatief. De andere helft betrof einde dienstverband of ziek uit dienst.

2.2 Cliënten

BetuweZorg heeft in 2024 aan bijna 4.000 cliënten zorg verleend. We zien op beide afdelingen een groei in het aantal cliënten ten opzichte van de 2 jaren ervoor, maar met name binnen de verzorging en verpleging zien we een flinke groei. Eind 2024 hadden we daar 303 cliënten, 22% meer dan eind 2023.

Cliënten totaal	2024	2023	2022
Aantal cliënten december	3.222	3.027	2.930
Totaal aantal cliënten in heel het jaar	3.988	3.714	3.627
Cliënten huishoudelijke ondersteuning			
Aantal cliënten december	3.064	2.890	2.844
Totaal aantal cliënten in heel het jaar	3.659	3.461	3.408
Cliënten verzorging en verpleging			
Aantal cliënten december	303	248	196
Totaal aantal cliënten in heel het jaar	602	461	407

2.3 Kwaliteit

Tevreden medewerkers en cliënten behoort tot één van de belangrijkste doelstellingen van BetuweZorg. Wij voeren jaarlijks tevredenheidsonderzoeken uit en zien klachten en meldingen als kans om onze kwaliteit steeds verder te verbeteren. Hieronder geven we een korte samenvatting van

de gehouden tevredenheidsonderzoeken en binnengekomen klachten en meldingen. Verdere informatie over hoe wij kwaliteit van zorg vormgeven is te lezen in ons kwaliteitsbeeld welke te vinden is op onze [website](#).

Medewerkerstevredenheid

Wij werken met een eigen tevredenheidsonderzoek waarin medewerkers ons waarderen op onze missie, visie en kernwaarden, de relatie met de cliënten en ervaring met hun leidinggevende en planner. De medewerkers gaven ons, net als in 2023, op alle onderdelen een 8 of hoger met als gemiddelde een 8,3. Alleen op de vraag over betrokkenheid bij het team ontvingen we een lager cijfer, wat voortkomt uit het feit dat medewerkers binnen de huishoudelijke ondersteuning weinig tot geen collega's kennen. Om dit te verbeteren organiseren we teamuitjes en gaan we ook aan de slag met trainingen en teambijeenkomsten.

Cliënttevredenheid

Voor cliënten huishoudelijke ondersteuning gebruiken we een eigen vragenlijst die we digitaal uitsturen. We scoorden op alle vlakken hoger dan in 2023 en gemiddeld gaven cliënten ons een 8,2. Het grootste aandachtspunt is de kwaliteit van invalkrachten (vakantiekrachten en studenten). Komende jaren zetten we ons in om de kwaliteit van deze medewerkers te verbeteren. Binnen de verzorging en verpleging wordt gebruik gemaakt van de PREM wijkverpleging. Ook hier scoorden we op nagenoeg alle vlakken hoger dan in 2023 en kregen we gemiddeld een 8,3. Cliënten gaven de laagste cijfers voor de vragen vaste zorgverleners en afgesproken tijd. In 2025 zal aandacht zijn voor het proces rondom de planning.

Klachten en meldingen

In 2024 betrof het aantal geregisteerde klachten 65. Hiervan waren 4 klachten van medewerkers en 61 van cliënten. Bij de medewerkersvertrouwenspersoon hebben 3 medewerkers hun verhaal gedaan en bij de cliëntvertrouwenspersoon zijn in de periode maart t/m december 24 meldingen/klachten binnengekomen. De meeste klachten en meldingen gingen over cliënten die niet tevreden waren over de medewerker of over de communicatie met BetuweZorg.

2.4 Belangrijkste acties en mijlpalen

- **Toekomstbestendigheid:** in 2024 zijn, in samenwerking met andere aanbieders huishoudelijke ondersteuning, meerdere acties ondernomen richten gemeenten om te komen tot reële, kostendekkende tarieven. Dit heeft in 3 van de 4 Wmo regio's geresulteert in reële tarieven per 2025.
- **Wees wijs met je lijf:** binnen de huishoudelijke ondersteuning is een start gemaakt met de eerste blijvende training gericht op fysieke belasting en assertiviteit. Deze training wordt in 2025 verder uitgerold over alle vaste medewerkers.
- **BetuweZorg klas:** eind 2023 is BetuweZorg in samenwerking met het ROC gestart met een eigen BetuweZorg klas. Afgelopen jaar hebben de eerste leerlingen hun certificaat in ontvangst genomen en zijn we in september gestart met een 2^e klas.
- **Professionalisering wijkverpleging:** voor professionalisering van de wondzorg is gestart met wondaandachtvelden en is een samenwerking aangegaan met Quilityzorg voor wordexpertise. Het werken met EVV-ers is verder uitgebreid en er is een 2^e palliatief verpleegkundige.
- **Het potentieel pakken (HPP):** BetuweZorg heeft in samenwerking met Stichting Het Potentieel Pakken een traject doorlopen waarbij aandacht is geweest voor contractgrootte, inrichting van diensten binnen de verzorging en verpleging. 12% van de medewerkers heeft hun contract met gemiddeld 3,1 uur per week laten uitbreiden. Daarnaast is organisatiebreed aandacht geweest voor het financieel welbevinden van medewerkers.

- **Samenwerking in de regio:** begin 2024 is BetuweZorg aangesloten bij het bestuurlijk overleg van VVT-tafel Rivierenland. Deze overleggen zijn in het kader van de verschillende landelijke akkoorden (WOZO, IZA en GALA). Daarnaast is afgelopen jaar een overleg opgestart tussen alle aanbieders van wijkverpleging in Rivierenland ten aanzien van de visie eerstelijnszorg, waarbij wordt toegewerkt naar monidisciplinaire samenwerking.
- **Digitalisering:** in het kader van verminderen administratieve lasten is het ondertekenen van de zorgovereenkomst afgeschaft. Er is een standaard takenoverzicht opgesteld voor de huishoudelijke ondersteuning en bij nieuwe cliënten is het zorgplan digitaal opgesteld en inzichtelijk voor de medewerker en cliënt. Op gebied van hulpmiddelen en zorgtechnologie is eind 2024 de klittenbandzwachtel geïmplementeerd en is gestart met een pilot spraakgestuurd rapporteren.
- **Preventie:** er is een pilot gestart rondom het intakeproces huishoudelijke ondersteuning waarbij eventuele kwetsbaarheden van cliënten worden vastgesteld met behulp van de GFI (Groningen Frailty Indicator) vragenlijst.
- **Thuisondersteuning:** eind 2024 is gestart met het (opnieuw) opzetten van begeleiding, wat in 2025 verder zal worden uitgebreid.

2.5 Duurzaamheid

BetuweZorg zet zich in voor duurzame zorg met minimale impact op het klimaat. In 2024 is voor het eerst een duurzaamheidsbeleid opgesteld en heeft BetuweZorg deelgenomen aan het starttraject verduurzaming vanuit Intrakoop. Hierin is naar voren gekomen dat wij binnen ons huidige beleid al heel veel doen aan duurzaamheid. Dit doen we door te investeren in onder andere:

- Duurzame inzetbaarheid medewerkers door bijvoorbeeld de training ‘Wees wijs met je lijf’
- Digitaliseren van werkprocessen zoals het zorgdossier huishoudelijke ondersteuning
- Verduurzaming van het kantoorpand door nieuw gasloos klimaatbeheersingssysteem

3. Toekomstvisie

In 2022 zijn de voormalige directieleden met vervroegd pensioen gegaan en is de dagelijkse leiding overgedragen aan de 2^e generatie in de familie. Als nieuwe directie hebben we onze eigen visie vertaald naar een nieuw strategisch meerjarenbeleid voor de jaren 2025-2028.

3.1 Onze ambitie

BetuweZorg is een financieel gezonde organisatie met tevreden cliënten én medewerkers. We willen een stabiele en toekomstbestendige organisatie zijn en blijven met blije, verbonden medewerkers en tevreden cliënten. Voor de huishoudelijke ondersteuning richten we ons komende jaren minder op groei en gaan we enkel uit van natuurlijke groei waarbij we wel onze positie als marktleider in de regio willen behouden. Dit geeft ruimte om onze focus te verleggen en ons te richten op het verhogen van de kwaliteit van zorg en het werkplezier van onze medewerkers.

Voor de verzorging en verpleging werken we toe naar afdeling die volledig op zichzelf kan staan. We richten ons op groei, maar onderzoeken we ook hoe we kosten kunnen reduceren en productiviteit kunnen verhogen. Daarnaast blijven we investeren in opleiden middels onze eigen BetuweZorg klassen.

3.2 Onze strategie

Op basis van onze ambitie hebben we een strategie ontwikkeld waarbij we ons de komende jaren richten op 3 pijlers.

1. Werken aan je plezier

Het eigen welzijn is een steeds belangrijker onderwerp in de maatschappij. Wanneer medewerkers goed in hun vel zitten draagt dat bij aan zowel het werkplezier als de duurzame inzetbaarheid. BetuweZorg wil zich de komende jaren inzetten om dit te verhogen waardoor zij zich meer verbonden voelen, beter belastbaar zijn en langer bij de organisatie werkzaam blijven. Hiervoor zullen we ons organisatie breed inzetten op persoonlijke aandacht, individuele ontwikkeling en de fysieke en mentale belastbaarheid wat zorgt voor betrokkenheid, uitdaging en verdieping.

2. De juiste zorg

BetuweZorg heeft als doel het leveren van de best mogelijke zorg. Gezien alle externe ontwikkelingen (zoals toenemende zorgvraag, afnemende beroepsbevolking, ontoereikende budgetten) kijken we daarbij kritisch welke zorg echt nodig is en hoe we deze ook richting de toekomst beschikbaar en betaalbaar houden. Daarbij leggen we focus op welzijn en preventie, onderzoeken we mogelijke innovaties en kijken op welke wijze deze bijdragen aan onze toekomstige zorgverlening.

3. Slim werken (interne organisatie)

De organisatie is de afgelopen jaren flink gegroeid en processen zijn complexer en veelomvattender geworden. We zijn toe aan de volgende stap in onze professionalisering waarbij we meer focus leggen op de essentie; aandacht voor onze medewerkers én cliënten. Daarvoor richten we ons de komende jaren op het optimaliseren en automatiseren van processen en het verhogen van de efficiëntie.

4. Medezeggenschap

BetuweZorg hecht veel waarde aan de mening van haar cliënten en medewerkers en is blij met de inzet van de cliëntenraad en de ondernemingsraad. Zij staan in verbinding met de achterban en overleggen eens per 2 maanden met de directie.

4.1 Cliëntenraad

De cliëntenraad behartigt de belangen van onze cliënten en denkt mee over de koers die wij volgen. Daarbij adviseren ze de directie over alle onderwerpen die voor cliënten van belang zijn en zien mede toe op de kwaliteit van zorg. Zie voor meer informatie het jaarverslag van de cliëntenraad op onze [website](#).

4.2 Ondernemingsraad

De medewerkers van BetuweZorg & Dienstverlening worden vertegenwoordigd door onze ondernemingsraad. Samen met de directie zoeken zij naar de juiste balans tussen de belangen van het personeel en die van de onderneming. Ze geven daarbij gevraagd en ongevraagd advies en hebben inspraak in het beleid van de organisatie. In 2024 heeft de OR positief ingestemd met de procedure omgaan met melden vermoeden misstand of onregelmatigheid en positief geadviseerd over toedreding van Leila Wesseling als 2^e directielid. Andere onderwerpen waren onder andere:

- Het Potentieel Pakken
- Ontstane min-uren huishoudelijke ondersteuning
- Grensoverschrijdend gedrag
- Vakantieplanning
- Communicatie
- Beleid 2024 en meerjarenbeleid 2025-2028

Het complete jaarverslag is door de ondernemingsraad intern gedeeld met directie, medewerkers, cliëntenraad en Raad van Commissarissen.

5. Bestuur en toezicht

Goed bestuur en toezicht zijn belangrijke voorwaarden voor goede zorg. BetuweZorg volgt de principes van de Governancecode Zorg en heeft deze doorvertaald in de statuten en reglementen van de organisatie.

5.1 Directie

In 2024 lag de dagelijkse leiding van BetuweZorg in handen van Rachel Wesseling, directeur. Zij werd ondersteund door Leila Wesseling, adjunct directeur. Per 1 januari 2025 is Leila benoemd als directeur en bestaat de directie uit 2 leden. Voor de benoeming van Leila is in 2024 meermalig overleg geweest met Raad van Commissarissen, cliëntenraad, ondernemingsraad en aandeelhouders. Zij hebben allen een positief advies uitgebracht ten aanzien van de benoeming tot directeur. De directie legt verantwoording af aan de Raad van Commissarissen.

5.2 Raad van Commissarissen

Raad van Commissarissen houdt integraal toezicht op het beleid en de algemene gang van zaken binnen BetuweZorg. Zij fungeert als adviseur en klankbord voor de directie en geeft gevraagd en ongevraagd advies. Zie voor meer informatie het jaarverslag van de Raad van Commissarissen aan het einde van dit document.

5.3 Beloningsbeleid

De beloning voor directie en Raad van Commissarissen voldoet aan de Wet normering topinkomens (WNT). Zie voor nadere informatie de WNT verantwoording zoals opgenomen in de jaarrekening.

6. Financiën

6.1 Behaalde omzet en resultaten

Over 2024 heeft BetuweZorg een omzet van bijna 15 miljoen, een stijging van 16% ten opzichte van 2023. Deze stijging wordt deels veroorzaakt door stijging van de tarieven en deels door groei in uren. Bij de huishoudelijke ondersteuning zien we een groei van 5% in het aantal uren. Binnen de verzorging en verpleging bedraagt dit 26%.

Totaal	2024	2023	2022
Omzet	14.980.528	12.876.033	11.400.931
Resultaat na belasting	395.569	240.184	323.212
Nettowinstmarge	2,6%	1,9%	2,8%

Het resultaat was gedurende het jaar enigszins onzeker door tariefdiscussies, overproductie en subsidies.

Tarieven huishoudelijke ondersteuning

BetuweZorg heeft afgelopen 2 jaar, in samenwerking met enkele andere aanbieders in de regio, veelvuldig contact gehad met gemeenten ten aanzien van de tarieven voor huishoudelijke ondersteuning. Er lagen geen reële tarieven.

In de regio Zuid-Oost Utrecht heeft dit tot op heden nog niet geleid tot aanpassing van de tarieven en zij hebben aangegeven dit ook niet te willen doen tijdens de looptijd van het huidige contract. In 2025 zullen we verdere actie ondernemen om tot een reëel tarief te komen, in ieder geval met ingang van 2026.

Voor regio Rivierenland is eind mei een tariefverhoging doorgevoerd van € 0,60 met terugwerkende kracht per 1 januari. Dit levert een extra omzet op van 113k op jaarbasis. Daarnaast heeft de regio een tariefonderzoek laten uitvoeren voor het tarief per 1 april 2025 (ingangsdatum nieuwe contract).

In regio Bommelerwaard is afgelopen jaar een tariefonderzoek uitgevoerd voor verlening van de overeenkomst per 1 januari 2025. Naar aanleiding van onze signalen en de uitkomsten van het onderzoek is het tarief eind september met terugwerkende kracht per 1 juli met € 3,00 per uur omhoog gegaan. De verhoging zorgde uiteindelijk voor een extra omzet van 188k op jaarbasis.

Overproductie Wlz en Zvw

De overproductie Wlz 2023 is in 2024 goedgekeurd en uitbetaald. Over 2024 heeft BetuweZorg een overproductie van in totaal 157k. Hiervan is 97k Zvw en 60k Wlz. Voor de Wlz is de verwachting dat wij deze, net als afgelopen jaren, gewoon vergoed krijgen. Omdat dit echter pas na de nacalculatie bekend wordt, is deze omzet nog niet meegenomen in de cijfers.

Voor Zvw is het grootste deel van de overproductie bij Menzis. Vorig jaar is meermaals per mail contact geweest over onze overproductie, welke initieel rond de 338k zou zijn uitgekomen. Uiteindelijk hebben wij eind november bericht gekregen dat Menzis bereid was een deel van de overproductie te betalen, wat leidt tot een uiteindelijke niet vergoede overproductie van 89k. We hebben hierop eind 2024 een cliëntstop moeten invoeren, welke ook in 2025 doorloopt. Het productieplafond 2025 ligt namelijk al zo'n 200k onder het niveau van eind 2024, exclusief groei. Wij vinden deze cliëntstop uiteraard niet wenselijk en zullen ook in 2025 blijven proberen tot goede afspraken te komen met Menzis.

Subsidie Opleidingfonds wijkverpleging

Voor 2024 hadden zorgverzekeraars 60 miljoen beschikbaar gesteld voor het opleiden van medewerkers binnen de wijkverpleging, bedoeld als vergoeding van de werkgeverskosten. Omdat het toe te kennen bedrag afhankelijk was van het aantal aanvragen, is pas begin 2025 duidelijkheid gekomen over de hoogte van de subsidie. Voor BetuweZorg bedraagt deze uiteindelijk 197k, wat ervoor zorgt dat de wijkverpleging van verlies naar winst gaat.

Door de onzekerheid van de tarieven en overproductie zijn we voorzichtig geweest met grote uitgaven gedurende het jaar. De positieve tariefontwikkelingen en de toekenning van bovengenoemde subsidie zorgen uiteindelijk voor een positief resultaat voor beide afdelingen. We zijn een financieel gezonde organisatie met voldoende liquiditeit en voldoende eigen vermogen.

6.2 Verwachte financiële ontwikkelingen

Door de aangepaste tarieven binnen de huishoudelijke ondersteuning is er voldoende financiële ruimte om te investeren. Dit doen we met name in duurzame inzetbaarheid, kwaliteit van zorg en automatisering. Ons meerjarenbeleid geeft daar verdere toelichting op, zie ook de [samenvatting van ons meerjarenbeleid](#).

Binnen de wijkverpleging ligt er ook voor komend jaar een grote uitdaging bij zorgverzekeraar Menzis voor wat betreft het budgetplafond. Dit beperkt onze groeistrategie welke nodig is om tot een financieel gezonde afdeling te komen. Wel komt er een vervolg op de subsidie opleidingfonds wijkverpleging. Hoewel het exacte bedrag nog niet bekend is, verwachten we wel dat het net als dit jaar bijdraagt aan een positief resultaat.

7. Risico's

De belangrijkste risico's voor de komende jaren staan hieronder kort toegelicht.

- **Reëel tarief regio ZOU:** ondanks verhoging van de tarieven binnen 3 van de 4 Wmo regio's heeft regio ZOU nog geen reëel tarief. We blijven ons inspannen om dit alsnog voor elkaar te krijgen.
- **Krapte arbeidsmarkt:** komende jaren stijgt de zorgvraag harder dan de beroepsbevolking kan bijbenen. We zullen daarom enerzijds kijken hoe we de zorg anders kunnen organiseren en anderzijds hoe we onze medewerkers duurzaam inzetbaar houden en nieuwe medewerkers kunnen aantrekken. Ook in regionaal verband wordt gekeken hoe we optimaal gebruik kunnen maken van de totale arbeidscapaciteit in de regio.
- **Stop ZP'ers:** per 1 januari 2025 is BetuweZorg gestopt met de inzet van ZP-ers. Dit zorgt op korte termijn voor uitdagingen op de planning van de verzorging en verpleging. Hiervoor zullen we iets afschalen in aantal routes begin 2025. Ook zullen we onderzoeken wat de mogelijkheden zijn voor detachering voor momenten dat we het niet redden met eigen personeel.
- **Hoog ziekteverzuim:** BetuweZorg heeft al een aantal jaren te maken met een hoog ziekteverzuim. Dit verzuim heeft grote impact op onze kostprijs en op de planning van de zorg. Komende jaren zetten we ons daarom in om het verzuim te verlagen door onder andere training op gebied van fysieke en mentale belastbaarheid.
- **Niet vergoede overproductie:** door groei is de kans op overproductie groot en loopt BetuweZorg risico deze overproductie niet vergoed te krijgen. In verband met de niet vergoede overproductie in 2024 door Menzis zullen we voor 2025 de instroom van Menzis cliënten beperken en daarmee het risico op niet vergoede overproductie verminderen.
- **Risico van cybercrime:** de risico's voor cybercrime nemen steeds verder toe. In 2024 heeft BetuweZorg een 0-meting laten uitvoeren in het kader van de NEN7510 en de NIS2 wetgeving. In 2025 worden verdere stappen genomen om te kunnen voldoen aan de regelgeving.

8. Passage jaarverslag verantwoording IZA fonds wijkverpleging gelden

BetuweZorg heeft afgelopen jaar voor 3 verschillende projecten gelden ontvangen in het kader van het IZA fonds wijkverpleging. Onderstaande algemene informatie is voor alle projecten gelijk.

Naam Zorgorganisatie: BetuweZorg

Adres: Brenkmanweg 4, 4105 DH Culemborg

Contactpersoon: Rachel Wesseling, directeur

Contactgegevens contactpersoon: rachel@betuwezorg.nl / 088-8009999

Datum: 15-01-2025

Mede-aanvragers: n.v.t.

8.1 Project aandachtvelders wond- en palliatieve zorg

Aanvraag-ID: 48687

Toelichting op de behaalde doelen

In het afgelopen jaar heeft BetuweZorg projectgelden aangevraagd in het kader van het IZA fonds wijkverpleging. In het kader van deze aanvraag is door ZN een maximaal subsidiebedrag toegekend van 20.599,00 euro. Hiervan is voor 10.243,50 euro aan kosten gerealiseerd.

De gelden zijn aangevraagd om de volgende doelen te behalen:

- B. Werkplezier in de wijkverpleging vergroten door aantrekkelijk maken van het vak (goed werkgeverschap, tijd voor nascholing en intercollegiale toetsing).
- E. Samenwerking en coördinatie in de wijk stimuleren.

Toelichting op de behaalde resultaten

We kunnen melden dat de hierna genoemde beoogde resultaten zijn behaald, welke bijdragen aan de bovengenoemde doelen:

1. Zorgmedewerkers zijn op een voor hun uitdagend thema geschoold en geven aan hierdoor meer plezier in hun werk te hebben
2. Meer kennis en kunde in de wijkteams op gebied van wondzorg en betere samenwerking in de keten.
3. Er is een goede en praktisch werkzame werkwijze ontwikkeld voor de zorg voor cliënten met wondzorg. Hierbij wordt meer verantwoordelijkheid belegd bij de aandachtsvelder waardoor wijkverpleegkundigen zich meer kunnen richten op wijkgericht werken.

Toelichting op niet-behaalde resultaten

Doordat er helaas onvoldoende animo was onder medewerkers voor de rol van aandachtsvelder palliatieve zorg heeft de training daarvoor niet plaatsgevonden. De doelen “meer kennis en kunde op gebied van palliatieve zorg” en “een goede praktische werkwijze voor cliënten met palliatieve zorg” zijn hierdoor niet behaald.

8.2 Project EVV-ers

Aanvraag-ID: 48793

Toelichting op de behaalde doelen

In het afgelopen jaar heeft BetuweZorg projectgelden aangevraagd in het kader van het IZA fonds wijkverpleging. In het kader van deze aanvraag is door ZN een maximaal subsidiebedrag toegekend van 21.095,00 euro. Hiervan is voor 18.714,00 euro aan kosten gerealiseerd.

De gelden zijn aangevraagd om de volgende doelen te behalen:

- B. Werkplezier in de wijkverpleging vergroten door aantrekkelijk maken van het vak (goed werkgeverschap, tijd voor nascholing en intercollegiale toetsing).
- E. Samenwerking en coördinatie in de wijk stimuleren.

Toelichting op de behaalde resultaten

We kunnen melden dat de hierna genoemde beoogde resultaten zijn behaald, welke bijdragen aan de bovengenoemde doelen:

1. Zorgmedewerkers zijn op een voor hun uitdagend thema geschoold en geven aan hierdoor meer plezier in hun werk te hebben
2. Meer kennis en kunde in de wijkteams en betere samenwerking in de keten.
3. Door zorgmedewerkers in de wijkteams meer verantwoordelijkheid te geven op een beperkt gebied, wordt de druk van de wijkverpleegkundige minder waardoor deze zich meer op wijkgericht werken kan gaan concentreren.

3. Toelichting op niet-behaalde resultaten

n.v.t.

8.3 Project Preventie

Aanvraag-ID: 48795

Toelichting op de behaalde doelen

In het afgelopen jaar heeft BetuweZorg projectgelden aangevraagd in het kader van het IZA fonds wijkverpleging. In het kader van deze aanvraag is door ZN een maximaal subsidiebedrag toegekend van 20.704,00 euro. Hiervan is voor 2.693,75 euro aan kosten gerealiseerd.

De gelden zijn aangevraagd om de volgende doelen te behalen:

- F. Meer aandacht voor preventie, ziekenhuis verplaatste zorg, positieve gezondheid, reablement: meer tijd voor meer cliënten in de wijk.
- G. Trainen van professionals gericht op competenties en vaardigheden die passen bij de IZA-doelstellingen

Toelichting op de behaalde resultaten

We kunnen melden dat de hierna genoemde beoogde resultaten zijn behaald, welke bijdragen aan de bovengenoemde doelen:

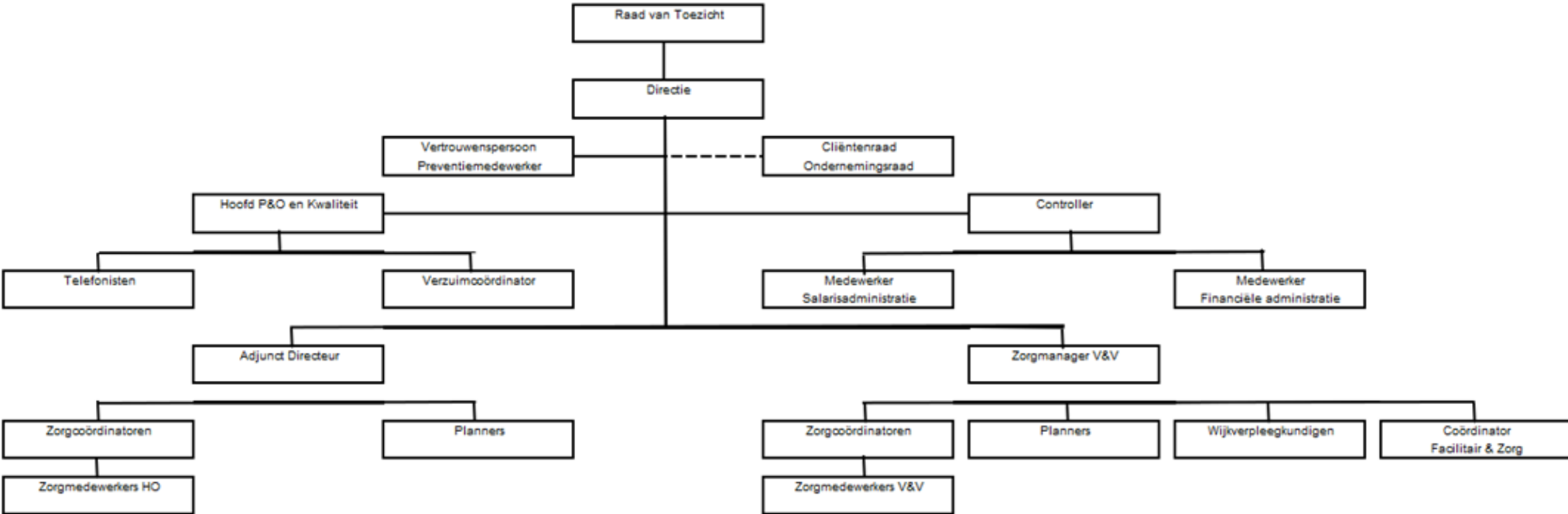
1. Er is een duidelijk protocol voor het thema ondervoeding gericht op preventie van zorg binnen de organisatie

Toelichting op niet-behaalde resultaten

Door tussenkomst van een pilot voor aanvullend onderzoek heeft het project vertraging opgelopen en zijn de doelen "Er is een duidelijk protocol per thema gericht op preventie van zorg binnen de organisatie" en "Er is een scholingsbeleid per thema gericht op preventie en medewerkers zijn op deze thema's geschoold" nog niet behaald. Begin 2025 wordt de pilot geëvalueerd, waarna wordt gekeken hoe we het project verder gaan vervolgen.

Bijlage I: Organogram

Zoals op 31-12-2024



Verslag van de Raad van Commissarissen

Het jaar 2024 kenmerkt zich door ontwikkelingen op de arbeidsmarkt en in demografisch opzicht (m.n. door vergrijzing). In financiële termen worden door de directie gesprekken met gemeenten gevoerd om passende zorg te kunnen blijven leveren. Gelet op de bezuinigingsdrang die overal in de samenleving merkbaar is, is er energie en creatieve inzet nodig om het bedrijf financieel draaiende te houden. De beleidsvoering is onderwerp van gesprek tussen de RvT en de directie. Het Beleid richt zich vooral op het verbeteren van de kwaliteit van de dienstverlening en het managen van de organisatie. Innovatie en duurzaamheid spelen daarbij een rol en vormen beleidsonderdelen van de organisatie. De toekomst van BetuweZorg is een terugkerend agendapunt. Naast de afdeling huishoudelijke ondersteuning wordt de afdeling Verpleging en Verzorging verder in de markt gezet.

In financieel opzicht is BetuweZorg een solide bedrijf. Adviezen over een betere invulling van de jaarrekening zijn door de directie in samenspraak met de aandeelhouders overgenomen.

Uit regelmatige onderzoeken blijkt dat er zowel bij de cliënten als de medewerkers van BetuweZorg een goede mate van tevredenheid heerst. Beide hier genoemde doelgroepen hebben voortdurend de aandacht van de directie en de Raad van Commissarissen in termen van verbeteringen van de verhoudingen. De Ondernemingsraad rekent op openheid, goede samenwerking, contact en communicatie.

De Raad van Commissarissen verleent ondersteuning bij HR-vragen, op financiële en communicatieve gebieden. Zijn functie is zowel controlerend als adviserend. Mede daarom is het goed wanneer de RvT lijnen heeft met de directie en het Management Team. Daardoor is de Raad herkenbaar en toont hij betrokkenheid. Er zijn op het kantoor in Culemborg gesprekken geweest met de HR-functionaris en de controller. Verder is met de medewerkers op kantoor kennis gemaakt.

Rachel Wesseling is de directeur van BetuweZorg. Omdat, gelet op de omvang van de organisatie, een tweehoofdige leiding gewenst is, heeft Leila Wesseling een assessment gedaan. Vervolgens is Leila Wesseling, na afstemming met alle belanghebbenden, benoemd tot directeur.

De Raad van Commissarissen bestaat uit:

Rowena Spoormaker, m.n. bij vragen over HR.

Arie Bienen, m.n. bij vragen over financiële zaken.

Peter Kal, voorzitter en m.n. bij vragen over marketing en communicatie.

Voor de RvT is een huishoudelijk reglement ontwikkeld.

Met de directie is 8 keer vergaderd. Naast 6 reguliere bijeenkomsten zijn er overlegondes geweest waar de directie wensen voor de RvT aangeeft resp. waar de RvT wensen voor de directie aangeeft. Voorts is de RvT aanwezig geweest bij een vergadering van de Ondernemingsraad en een van de Cliëntenraad.

De Raad van Commissarissen heeft de indruk van een goed georganiseerde klant- en medewerkers gerichte organisatie.

Arie Bienen, Rowena Spoormaker, Peter Kal